



同济大学 外国语学院
SCHOOL OF FOREIGN LANGUAGES TONGJI UNIVERSITY



同济大学老龄语言与看护研究中心
TONGJI UNIVERSITY - RESEARCH CENTER FOR AGEING, LANGUAGE AND CARE
健康中国 美好世界

首届全国老年语言学讲习班

The 1st China Geronto-linguistics Workshop

同济大学老龄语言与看护研究中心

同济大学语言学与多模态符号学研究所(筹)

同济大学外国语学院

中国·上海

2019年3月15-17日

首届全国老年语言学
讲习班

**The 1st China Geronto-linguistics
Workshop**

同济大学老龄语言与看护研究中心
同济大学语言学与多模态符号学研究所（筹）
同济大学外国语学院

中国·上海

2019年3月15日至17日

目 录

同济大学老龄语言与看护研究中心简介	2
老年语言学讲习班日程安排表	4
圆桌论坛发言安排.....	5
讲习班主讲人简介.....	7
圆桌论坛摘要汇编.....	10
同济大学外国语学院简介.....	18
同济大学交通路线指示.....	19
《多模态与特殊人群话语研究》征稿通知	20
“认知障碍”-电影、小说推荐	22
讲习班通讯录.....	32

同济大学老龄语言与看护研究中心简介



关于我们

老龄化与语言衰老是世界老龄化程度不断加剧背景下亟需关注的问题之一。同济大学老龄语言与看护研究中心是一家瞄准中国人口老龄化问题及老龄科学发展前沿，以基于多模态数据的研究为特色，对老龄化及语言蚀失、脑神经疾病、老年心理、老年看护等问题进行学术研究、人才培养及社会服务的专门机构。

主要任务

中心在语言学、医学、老年学、心理学、社会学、管理学等多学科背景下，形成了从基础研究、临床应用到社区服务的发展路线图，主要任务包括：开展健康老年人、认知症等特殊群体老年人的言语行为特征、认知方式及病理机制等基础性研究；结合人工智能技术进行认知症早期辅助诊断、认知训练、病程管理、数据库建设等方面的研发工作；参与认知症筛查、老龄化社区建设等服务，为社会治理创新与精细化管理提供智库建议。

发展概况

中心已形成了从基础研究、临床应用到健康服务的发展路线图。成员主持或参与国家自然科学基金项目、国家社科基金项目、教育部人文社科项目等纵向及横向项目多项，已在国际 SCI、SSCI、EI 或国内 CSSCI 等检索期刊或国内外知名出版社发表或出版论著、文集。中心举办了以多模态与老龄语言研究为专题的全国学术论坛，并策划出版“同济大学多模态与特殊人群话语研究系列丛书”。

未来愿景

中心将持续开展扎实的基础性研究，并积极实现产学研合作与创新成果转化，联手合作单位培养青年人才，对接社区健康服务。力争从学术研究、人才培养与社会服务等多个方面为我国老龄事业发展、实现人口积极老龄化贡献力量。

合作交流

中心积极拓展与境内外相关机构的合作，成员已与加拿大渥太华大学、澳大利亚悉尼科技大学、中国台湾“中研院”、中国台湾中正大学等单位进行了形式多样的合作交流。目前，中心正积极寻求与相关领域的世界高水平研究机构建立战略合作伙伴关系。

欢迎海内外研究机构、研究人员与本中心开展学术交流与合作！

联系人：中国上海市四平路 1239 号同济大学外国语学院 黄立鹤

+86 021-65984987 cranehlh@tongji.edu.cn

老年语言学讲习班日程安排表

2019年3月15日（星期五）			
汇文楼 518	8:00 – 8:30	注册报到	
	8:30 – 9:00	开班仪式、合影留念	
	9:00 – 12:00	老年语言学：基本原理及理论架构	顾曰国
	10:30 – 10:45	茶 歇	
	12:00 – 13:30	午 休	
	13:30 – 15:00	老年语言学研究设计案例分析	王 奕
	15:00 – 15:15	茶 歇	
	15:15 - 16:45	Recent Changes and Development of the American Senior Care Industry Model – A Case Study of an American Regional Care Provider “Guardian Angel Homes”	John Geddes

2019年3月16日（星期六）			
汇文楼 518	8:30 – 11:30	老年语言学的实证研究方法： 多模态语料库语言学	顾曰国
	10:00 – 10:15	茶 歇	
	11:30 – 13:30	午 休	
	13:30 – 16:30	老年话语与互动的会话分析研究	张 惟
	15:00 – 15:15	茶 歇	

老年语言学圆桌论坛		
同文楼 111	18:30 – 20:30	分会场（一）发言人：傅福英、贵芳、郭印、张艳、林欣、刘嶮、潘庆云、谭锴、张军
同文楼 314		分会场（二）发言人：白晓慧、董博宇、马迎春、邱春安、宋璐、王闵利、周卫京

2019年3月17日（星期日）			
汇文楼 518	8:30 – 10:30	阿尔茨海默病的流行病学、发病机制、临床表现及诊疗现状	李云霞
	10:30 – 10:45	茶 歇	
	10:45 – 11:45	老年人语用能力蚀失研究概览	黄立鹤
	11:45 – 13:30	午 休	
	13:30 – 16:30	老年语言学、叙事医学与临终关怀	顾曰国
	15:00 – 15:15	茶 歇	
	16:30 - 17:00	结班仪式	

圆桌论坛发言安排

分会场（一）同文楼 111		
姓 名	单 位	发言题目
傅福英	赣南师范大学	Caring and Loving for the Seniors
贵 芳	合肥工业大学	面向老年服务需求的生命志构建研究
郭 印 张 艳	青岛理工大学	老年语言学在山东省健康医养产业的应用前景
林 欣	复旦大学	阿尔兹海默症老人的非药物干预

刘 崧	南京师范大学	叙事医学与符号伦理学的共鸣
潘庆云	华东政法大学、上海 中信正义律师事务所	“老年语言学”的目标、性质与方法刍议
谭 锴	武汉民政职业学院	老年语言学
张 军	钟山职业技术学院	多视角下的代际言语交际身份与话语建构

分会场（二）同文楼 314		
姓 名	单 位	发言题目
白晓慧	浙江师范大学	基于依存句法和依存网络的老龄人群句子产出研究
董博宇	青岛农业大学/山西 大学	老年父母与成年子女电话交谈中嘱咐的会话分析
马迎春	齐鲁工业大学	AD 早中期患者的语言蚀失纵向个案研究
邱春安	广东外语外贸大学	噪声背景下老年粤语母语者声调的感知
宋 璐	西安外国语大学	多模态语用学与老年人群
王闵利	西安交通大学	老年人句法协同研究
周卫京	扬州大学	70-80 岁农村老龄组口语流利度调查：一项探寻性研究

讲习班主讲人简介



Gu, Yueguo

Gu, Yueguo, M.A., Ph.D., Dr. Lit. honoris causa (all from Lancaster University), is a research professor, the Head of the Corpus Linguistics Department, and Director of Corpus and Computational Linguistics Research Centre of the Chinese Academy of Social Sciences. He is also the holder of Special Titled Professor, Director of China Multilingual Multimodal Corpora and Big Data Research Centre, Beijing Foreign Studies University, and Director of Aging, Language and Care Research Centre, Tongji University/CASS. His research interests include pragmatics, discourse analysis, corpus linguistics, rhetoric and online education. His latest publications include *The Routledge Handbook of Pragmatics* (co-edited), *The Encyclopedia of Chinese Language and Linguistics* (co-edited, 5-volumes, Brill), *Using the Computer in ELT, Pragmatics and Discourse Studies*, and *Chinese Painting*. He has also edited several series of textbooks, and collections of academic papers such as *Initial Exploration of Online Education*, *Second Exploration of Online Education*. He is a member of the editorial boards of the *Journal of Pragmatics*, *Pragmatics, Text & Talk*, *Corpora*, *Pragmatics and Society*, *International Review of Pragmatics*, *Journal of Language and Politics*, *Language and Dialogue*, and *Journal of Chinese Language and Discourse*.

He was the winner of five national top research prizes, and was awarded a K. C. Wong Fellow of the British Academy in 1997. He is a holder of many honorary posts, most noticeably special professorship of the University of Nottingham, Adjunct Professor of West Sydney University, Visiting Lecture Professor of Peter the Great St. Petersburg Polytechnic University, and Distinguished Research Fellow of Sydney University.



李云霞

主任医师、副教授、硕士生导师。毕业于第二军医大学获医学博士学位，从事神经科临床、教学和科研工作 20 余年，经过严格系统的临床技能训练，对各种神经系统疾病有丰富的临床经验。2013-2015 年在美国 UTHSCSA 工作 2 年，主要从事高级脑功能及神经影像评估。主持国家自然科学基金 2 项，参与上海市科委、上海市卫生局等多个研究项目。目前是上海市医学会痴呆与认知障碍学组委员、中国微循环学会神经变性病专委会磁共振学组委员、上海市中西医结合学会活血化瘀专业委员会青年委员。在国内外期刊发表多篇学术论文，并参与完成教育部《神经病学》大专教材及《神经系统疾病伴发焦虑专家共识》的编写。研究方向：认知障碍疾病的脑功能网络与神经可塑性。



张 惟

香港大学博士，现任香港城市大学翻译及语言学系研究员及同济大学老龄语言与看护研究中心客座研究员。主要研究方向为会话分析，互动语言学，研究题目包括会话修补、话轮构建与延申、会话中的叙事活动、医患会话、职场互动等。Chinese Language and Discourse 与 East Asian Pragmatics 编委会成员。



黄立鹤

博士、副教授、硕士生导师、同济大学老龄语言与看护研究中心秘书长、英语系副主任、德国洪堡学者、中国语言与符号学研究会常务理事、中国教育语言学会多模态外语教学专业委员会常务理事；从事多模态语用学、老龄化及老年语言学研究；迄今在国际 SSCI 及国内 CSSCI、北大中文核心等检索期刊及其他刊物、国内外知名出版社发表或出版论著、教材、媒体文章并撰写决策咨询报告五十余篇（部），主持或参与国家、教育部、上海市等各类纵向及横向课题二十余项；曾赴德国科隆大学、不来梅大学、达姆施塔特工业大学、美国杨百翰大学、中国台湾“中研院”访学或研修。



王 奕

同济大学医学院助理研究员。2010年本科毕业于北京师范大学生命科学学院，后作为国家留学基金委公派留学生赴美攻读博士学位，获美国内布拉斯加大学医学中心神经科学博士学位、生物统计学硕士学位。2018年3月加入同济大学医学院。王奕老师长期从事阿兹海默神经炎症基础研究，并积极参与流行病学及临床研究设计与数据统计分析工作，目前已经在国际重要期刊上以第一作者、共同第一作者身份发表

SCI 学术论文 4 篇，总影响因子超过 20 分，并以其他作者身份发表学术论文 5 篇。



John B. Geddes

J.D. He has international finance (1987) and law (1990) degrees from Brigham Young University (including a semester at NanJing university in 1987). After graduation he practiced business law for many years before embarking on entrepreneurial ventures into various industries including, automotive, entertainment, hospitality and senior care. In 1999, he was the driving force behind the development, and operation of, Triple Play, an award winning regional family entertainment center, indoor waterpark and hotel. In 2001, he joined the development team behind the senior care facility, Guardian Angel Homes when it was a single campus operation and continued in a development, legal advisor and ownership capacity as it expanded to five campuses in three states. He maintains development, operational and ownership control over both Triple Play and Guardian Angel Homes. He currently teaches at English Department of Tongji University.

圆桌论坛摘要汇编

基于依存句法和依存网络的老龄人群句子产出研究

白晓慧 浙江师范大学

摘要：伴随着年龄的增长，老龄人群的句子产出能力会发生变化。目前关于老龄人群句法复杂度的研究尚存争议，且以往研究多采用 T 单位测量法，难以全面描述老龄人群的句子蚀失特征。因此，本研究拟建立老龄人群依存树库和依存网络，通过依存句法网络相关维度和句法关系参数测量老龄人群的句子复杂度，从而更深入、多维度、多层次地呈现句法复杂度与老龄人群记忆、认知和神经变化的关系。

老年父母与成年子女电话交谈中嘱咐的会话分析

董博宇 青岛农业大学外国语学院/山西大学外国语学院

摘要：基于汉语家庭真实电话交谈录音，本研究运用会话分析的方法探讨老年父母与成年子女间嘱咐行为的会话结构特征。研究发现，嘱咐可以是打入电话的事由（reason for call）、可以由交谈中的内容触发（touched off）、可以出现在电话交谈结束部分。一般而言嘱咐常出现在会话的结束序列，其可以占据结束序列的第一话轮位置、第二话轮位置、第三话轮位置以及第四话轮之后的位置。嘱咐行为相邻对的话轮设计（turn design）能够投射后续会话的发展轨迹：以最简回应（minimal response）接受嘱咐时，后续会话通常立即结束。如嘱咐行为细化或出现复杂嘱咐回应时，后续会话通常会延迟结束。老年父母与成年子女之间的嘱咐呈现出细化、重复、话题化等特征，嘱咐行为作为一种互动资源展示出父母与子女彼此的关心。

关键词：汉语；家庭电话交谈；嘱咐行为；会话分析

Caring and Loving for the Seniors

傅福英 江西省赣南师范大学

Abstract: It is estimated that 1.8 billion people out of China's 14 billion population are aging. Other countries like Japan, America, England and a lot more European countries are facing the same issue. The governments are taking measures to solve the aging problems by either keeping the seniors in the nursing homes or at their own homes. Neither solution has been satisfying. It is not because of the

governments don't have enough economic power, it's because of the care and communication with them. Physically, mentally and psychologically, people are changing as they grow, they reach some points where it is hard for their language(s), their memories, their behaviours and their communication as well. As part of the society, and as the ones who will reach similar aging points, we need to meet up to talk about the topic which is world wide, from the aspects of linguistics, caring, clinical medicine, neuropsychology, etc. to find ways out for both the aging people and the whole country/ies.

面向老年服务需求的生命志构建研究

贵芳 合肥工业大学

摘要：通过访谈、跟踪调研，记录长辈的生平经历、家庭关系、朋友关系、工作经历等，并通过长辈的私有物品或照片等物件引导长辈回忆当年事件，以结构化、半结构化和非结构化的方式记录长辈故事，建立长辈个人传记。主要的研究内容包括：提取访谈文稿中长辈的事件经历，以时间、地点、人物、事件和情绪为基本要素对碎片化的长辈故事进行重新组织，然后以时间为线索生成长辈生命传记，根据长辈生命传记中长辈的爱好、健康情况、行为习惯等挖掘长辈的真实需求，给予契合长辈真实需要的个性化服务推荐。

老年语言学在山东省健康医养产业的应用前景

郭印、张艳 青岛理工大学

摘要：目前，中国不仅已成为世界上老年人口总量最多的国家，也成为严重老龄化的国家，而截至 2016 年底，山东 65 岁及以上老年人就已达 1310.97 万，数量居全国首位，可见老年医养健康问题较为突出。

老年语言学与健康医养产业结合具有广阔的前景。1) 山东省把发展健康医养服务作为全省新旧动能转换的十大产业之一，明确提出了创建“全国医养结合示范省”的目标。2016 年，青岛和烟台被确定为首批国家级医养结合试点。2) 老年语言能力问题缺少重视。城市医养结合不但要关注老人身体上的疾病，还要关注老人的语言沟通能力。健康医养的语言学介入需要专业人士和科学方法。1) 老年人的心理比较敏感脆弱，其抑郁、焦躁等负面情绪如果不及时间节，很可能导致老人产生悲观厌世情绪。2) 老年语言障碍是较普遍的现象，其机制可能与老年人听力衰退以及对语言材料的记忆明显缺失有关。研究老年语言障碍的规律，对于促进老年健康医养的质量具有重要意义。

阿尔兹海默症老人的非药物干预

林欣 复旦大学

摘要：在我国 60 岁以上的人群中，有 4.2%（将近 1 千万）的人患有阿尔兹海默症，75 岁以上老人发病率约为 10%，而 80 岁以上老年人的发病率就高达 20%。但目前中国的阿尔兹海默症还存在“三低问题”，即就诊率低、诊断率低、治疗率低。在我国有 49% 的病例被误认为是自然老化的现象，因此仅有 21% 的患者得到了规范诊断，但又有许多人认为阿尔兹海默症无法治愈就放弃治疗，仅 19.6% 的患者接受药物治疗。虽然目前阿尔兹海默症仍是一种无法治愈的疾病，但国内外研究者普遍认同可以通过药物治疗和非药物治疗两种手段相结合的方法来延缓其发病进程。社会工作专业对于阿尔兹海默症的非药物治疗研究还比较少，但目前已经有一些学者将社会工作方法运用到阿尔兹海默症病的治疗上。研究想通过个案和小组服务的开展，加强服务对象的社会支持力度，强化个人能力，延缓其阿尔兹海默症病情发展速度。

叙事医学与符号伦理学的共鸣

刘峻 南京师范大学外国语学院

摘要：丽塔·卡伦教授在《叙事医学--尊重疾病的故事》中介绍了医学是一种回应他人痛苦的努力，她提倡的“自由地倾诉、专业地倾听”和符号伦理学提出的以他性逻辑和倾听为导向的“实质性对话思想”可谓是异曲同工。

符号活动是对话性的，应遵循异质性逻辑。但在全球化语境下，符号同质化危机日益严重，交流被同一性逻辑和排斥他者所控制，自我和身体、自我和环境之间的交流愈发艰难。符号伦理学呼吁尊重异质，向他者敞开，注重倾听，运用批判、反思和承担责任的符号伦理能力，推动符号的健康发展。同样，如今在医生眼中的病人并非迥异的个体，而是同一疾病符号，病人的身体和他们的自我叙述常常相左。叙事医学指出，即使是同一种病，在不同人身上是完全不同的故事。医生需要培养吸收、认识、诠释和理解患者所述信息及其价值的的能力，通过倾听患者的自我叙事帮助病人重建自我，同时关心倾听的自我以认识和完善自我，更好地发挥医护工作者的伦理责任。

符号学在其发展的早期阶段被理解为“符征学”，是在病症基础之上建立起来的医疗科学的一个分支。和新兴的叙事医学一样，符号伦理学希望人们关注同一话题---“关爱生命”。

AD 早中期患者的语言蚀失纵向个案研究

马迎春 齐鲁工业大学（山东科学院）

摘要:

1. AD 早中期患者的语言蚀失综述

阿尔茨海默病 (Alzheimer disease, AD), 又叫老年性痴呆, 是一种中枢神经系统变性病, 起病隐袭, 病程呈慢性进行性, 是老年期痴呆最常见的一种类型。主要表现为渐进性记忆障碍、认知功能障碍、人格改变及语言障碍等神经精神症状, 严重影响社交、职业与生活功能。主要症状记忆障碍、失语、失用、失认、视空间技能损害、执行功能障碍等。

语言功能是人类进行交流的基础, 语言障碍是大脑高级功能障碍的一个敏感指标。AD 早期即发现有不同程度语言功能损害, 随着病情的进展, 语言障碍进行性加重, 并表现出一定的变化规律。近年来, 许多学者对 AD 早期认知神经心理学方面的研究产生了浓厚的兴趣, 开始探索语言这一高级神经功能活动的大脑机制。

AD 早期有一个非常明确的早期预警信号: 短期记忆力变差。包括忘记当天发生的事件、无法回忆指令、重复问题、忘记最近的谈话内容等。以近事记忆障碍为主, 学习能力下降, 语言能力受损。中度 AD 时近事记忆障碍加剧, 远期记忆也受损, 长期记忆力变差。找不到合适的词语表达甚至很难记住基础词汇。语言功能明显损害, 理解能力下降。

2. 语言认知研究方法

语言是一种社会现象, 是音、义结合的一种符号系统。语言认知研究的主要任务就是揭示语言信息加工的过程及影响因素。语言认知的研究方法很多, 常见的有反应时 (reaction time, RT) 记录法: 反应时是指从刺激到反应之间的时间, 即反应的潜伏时间, 它代表从刺激输入、中枢加工到反应输出的全过程所需的时间, 是认知心理学研究的一种基本方法。其中又分为命名任务 (naming task)、词汇判断任务 (lexical decision task)、语义分类任务 (semantic categorization task) 和同一性判断任务 (identity judgment task) 等。

生理学方法在语言认知研究中也很有见, 包括: 眼动记录法、脑电图 (electroencephalogram, EEG)、事件相关电位 (event-related potential, ERP) 以及脑功能成像技术, 如正电子发射断层扫描 (positron emission tomography, PET)、单光子发射计算机断层扫描 (single photon emission computerized tomography, SPECT)、功能磁共振成像 (functional magnetic resonance imaging, fMRI) 等。

3. 研究综合设计

4. 结果讨论

5. 该研究的科学意义及其局限性（展望）

“老年语言学”的目标、性质与方法刍议

潘庆云 华东政法大学法律学院、上海市中信正义律师事务所

摘要：一. 目标：“老年语言学”是社会文明进步的产物，是人口老龄化的必然要求。这门学科的终极目标是最大化实现人口积极老龄化，为全体老年人的福祉竭尽全力。二. 性质与方法：根据现代语言学奠基者德·索绪尔对语言—言语的两分法，老年人的话语属于言语的范畴。索绪尔认为语言是一种纯粹属于全社会的心理符号体系，言语是一种心理而又是生理的活动。因此，语言是一种比较稳定、静止的，而言语则是暂时的、变动的。有鉴于此，在研究方法上，对老年人的话语不能单从语音、词汇、语法诸平面作静态的结构分析，而应该结合老年人特有的生理、心理、病理进行具体的语义、语用、修辞等方面的动态研究，研究老年人的语言障碍、语言不能、语言蚀失以及如何与之沟通，进行关心、救助和治疗。三. 学科命名建议：“老年语言学”正处于开创与探索阶段，它的发展和成熟有赖于各相关学科专家的共同努力以及全社会的支持。对于这个新兴、前途远大的研究领域，鄙以为目前称之为“老年话语研究”似乎更为妥帖一些。

噪声背景下老年粤语母语者声调的感知

邱春安 广东外语外贸大学

摘要：本文主要汇报笔者最新的一个研究方案。粤语作为广东和香港的强势方言，成果非常丰富，但大多数研究的对象都针对较为年轻的粤语母语者，对老年群体的语言特点关注较少。前人对英语和汉语普通话的研究证实，年龄越大，音位感知越困难。另外，老年人所受的噪音的负面影响大于年轻人。粤语有9个声调，其中有6个舒声调、3个入声调。6个舒声调中又有高、中、低三个平调。前人研究发现，香港粤语老年被试在分辨声调时特别困难，当两个声调具有相似音高和走势，声调混淆的情况便会出现。

本研究主要考察老年粤语母语者的声调感知，研究老龄化对声调感知的影响。主要研究问题是老龄化对在安静和噪音背景下的粤语声调感知是否有影响？具体问题有：

- (1) 老年人对于粤语声调的感知是否有困难？如果有困难，主要集中在哪几对声调上面？
- (2) 噪音对于老年人的声调感知影响是否大于年轻人？

(3) 老年人的声调感知是否和老龄化相关?

多模态语用学与老年人

宋璐 西安外国语大学

摘要: 尽管人们越来越关注基于语料库的语用研究(如 Ostman and Verschueren, 2011), 但迄今为止, 从自然会话中的语言产出角度研究健康老年人的语用能力的研究很少。(Hamilton, 2001) 然而, 一些研究表明, 在老龄化研究中, 口头数据的转录分析具有核心作用, 但大多数研究没有考虑到语言的语用方面 (Feyereisen and Hupet, 2002), 而且通常更多地集中在衰老的病理方面而不是其适应性方面, 对年龄最大的老年人(75 岁以上)的语言使用情况的研究尤其不是很普遍。(Bolly, 2018) 基于此, 我的博士论文打算将多模态语用学与老年人群结合。此次圆桌会议, 我对“老年语言学基本架构、老年语言学方法论、老年人语用交际研究实例”最感兴趣。前期文献阅读中遇到以下问题: 1. 研究老年语言学的意义是什么? 2. 老年人这个群体层次很多, 也存在个体差异, 如何界定“老年人”这一群体? 3. 是否可以提出健康老年人语用能力这个概念? 如何界定健康老年人语用能力? 4. 言语行为理论视角下研究健康老年人语用交际的最佳切入点是什么? 5. 针对老年人中的特殊人群的研究(如存在语言障碍的老年人), 是否需要借心理语言学的实验工具以确定其真实交流意图? 目前前期研究尚且不足, 提出的问题难免幼稚, 真诚希望能在这次圆桌会议上得到启发。

老年语言学

谭锴 武汉民政职业学院

摘要: 老年语言学虽然在老年学或语言学里还没有正式的位置, 但并不等于说它不应该有合法的身份。老年语言现象跟人类同年龄。从个体使用者角度看语言, 语言有个起始点, 同时还有个终点。儿童语言习得是从无到有, 由简到繁。老年语言现象正好相反, 从有到无, 由繁趋简。这个大趋势跟儿童和老人在生理、认知等方面的成熟与衰老相对应。儿童方面如果在生理、认知等方面成熟发生障碍(如自闭症儿童), 语言习得便不能正常进行。老年方面则有些特殊性。有些老人 90 多岁高龄, 依然“伶牙俐齿”“口若悬河”。我们老年语料库里有 103 岁老人即席讲话的例子。换句话说, 老龄化对一部分老年人的语言使用来说是没有影响的。而另外一部分老人, 虽然无脑血管疾病, 也会出现找词困难、语速放缓、表达从简等现象。重度智退症患者, 其语言衰退则十分严重, 可以达到与近亲都无法交流的程度。

儿童“生而能言”是为了某些政治目的捏造的故事，现实生活里是从未出现过的。儿童能言的年龄有个不可超越的成熟点（一岁左右说出单音词），学会还经过敏感期（先前叫关键期）。老年人语言蚀失却不同。在一定的条件下可以一直到临终而无损！本讲座跟大家一起讨论无损和有损的老年语言学问题。我们已经进入老龄社会，希望大家关注老人。

老年人句法协同研究

王闵利 西安交通大学

摘要：互动协同模式（Pickering & Garrod 2004）认为，协同是人际对话得以顺利进行的关键所在。交谈双方在对话过程中相互配合，相互适应，动态调整，在情境模式、语义、句法、词汇、音系、音位六个层面产生互动，以致双方大脑表征不断相互趋同或协同，促成了对话的顺利进行。启动机制是协同发生的深层原因。具体说来，说话者某个层面表征的激活会直接引起听话者相应层面表征激活，这是一个自动的、无意识的过程；因此，人们在产出中倾向于重复自己或他人使用或接触过的语言结构（Bock 1986），启动机制就是指这种语言使用倾向性（结构启动现象）。譬如，说话人自己刚才用过或听到谈话伙伴使用了双宾结构句（如 The man is handing the woman a brush.），在随后表述传递事件时，也倾向于使用双宾结构（如 The boy is passing the girl an apple.）。反之，如果听到或使用的是介宾结构句（如 The man is handing a brush to the woman.），他在后续产出中很可能也使用介宾结构（如 The boy is passing an apple to the girl.）（参阅 Branigan et al. 2000）。本研究旨在借助同盟者图片描述任务探讨句法启动机制是否存在于老年语言使用。换言之，伴随着语言衰退现象（黄立鹤 2015）出现，老年人句法协同现象是否与成人句法协同现象存在差异。

多视角下的代际言语交际身份与话语建构

张军 钟山职业技术学院

摘要：人口老龄化进程是中国乃至世界各国共同需要应对的社会问题。老年人的社会交际直接影响着他们社会生活质量和生活满意度。在社会交往中，语言是老年人的代际交际的重要工具。代际交际涉及交际意图、交际功能、情感需求、满意度等诸多因素。在代际言语交际活动中，交际双方的交际身份建构是一个动态和协商的过程，本课题从概念界定、语篇系统、社会心理学、社会语用学等多个视角研究了代际言语交际身份与话语建构，以期更好地了解新背景下的代际交际过程，从而为进一步改善代际交际效果、增加代际交际满意度的策略提供依据，为社

会应对老龄化问题，实现“健康老龄化、积极老龄化”做出一定的贡献。

70-80 岁农村老龄组口语流利度调查：一项探寻性研究

周卫京 扬州大学

摘要：口语流利度测试通过语义流利度（Semantic fluency）和语音流利度（Phonemic fluency）两个维度触及受试的心理词库，有效探究受试对任务的聚焦能力、词汇检索能力、语言生成能力与发声控制能力(Strauss, Sherman, & Spreen, 2006; Fisk and Sharp, 2004; Greenaway, Smith, Tangalos, Geda, & Ivnik, 2009)，因其效度高和简单易行受到国内外神经心理评估、临床实践和言语认知等研究领域青睐，广为应用于注意力缺陷症（attention-deficit）与多动障碍症诊断(ADHD) (Andreou and Trott, 2013)、神经退行性认知障碍疾病诊断，如阿尔茨海默病(Alzheimer's disease, Zhao et al., 2013)和帕金森病(Parkinson's disease, Pettit et al., 2013)、以及非临床性正常人群的心理词汇知识和词汇检索能力为核心的内的语言能力评估(Cohen et al., 1999; Weckerly et al, 2001; Henry & Crawford, 2004; Fitzpatrick et al, 2013)。本研究通过 z 这一国际通用的口语流利度量表对 20 名（男女各半）70-80 岁农村老龄组受试进行口语流利度调查和分析，以期对该受试人群的词汇检索能力和言语生成能力有所探究，对该国际量表的有效性和实用性进行检查和修正。

同济大学外国语学院简介

1907年德国医学博士埃里希·宝隆创办“同济德文医学堂”，设立德文科，开启了同济外语办学历程。目前，外国语学院拥有德语系、英语系、日语系、公共英语教学部、德国问题研究所、留德预备部等六个系部。确立了外国语言学与应用语言学、外国文学、翻译学、比较文学与跨文化研究、国别与区域研究等五大发展方向。建构了完整的学位培养体系，涵盖学术型硕士/博士学位、翻译硕士专业学位。已形成培养目标明确、学位标准严格、师资队伍优良、办学特色鲜明的总体格局。本学科自2011年3月获得一级博士学位授权点以来，学科建设取得了长足发展，学科排名位于全国前20%之列。

学院现有教职工208人，其中特聘教授2人，教授21人，副教授62人，师资力量较为完备，尤其体现在语言学、翻译学、德国问题研究等研究方向上。多位教师成为教育部新世纪优秀人才、上海浦江人才等，并在国际、国内重要学术组织中担任要职。同时，学院聘请了一批国内外一流专家学者任学院讲座教授、荣誉教授或客座教授。

学院现有中德日耳曼学研究中心、国家对外话语体系研究中心、老龄语言与看护研究中心、中华思想文化翻译与传播研究中心、比较文学与跨文化研究中心、法语区域研究中心、科技德语中心、日本学研究所等研究机构。近五年来，研究机构承担国家省部级科研项目近50项。

学院人才培养定位为“精语言，通文理，融中外”，以思辨能力与国际视野为核心素养，推进通识教育，促进通专融合，为增进中外人文交流、提升中国话语国际影响力培养合格的探索者、研究者、传播者，成为融通中外、善于创新、引领未来的社会栋梁和专业精英。学院建立了外语教学实践与创新人才培养平台，不断完善以学科竞赛、科研活动来推动学生外语学科创新与人才培养机制，实现了创新成果与创新人才相结合的双赢模式，着力推进学术英语的教学改革。同时，学院与德国、比利时、英国、美国、日本等国家的40余所国际著名大学建立了合作人才培养机制，提高人才培养的国际化程度。

学院新时代的发展愿景：形成布局合理、优势突出的学科体系；构建队伍整齐、运转高效的学科机制；打造成果丰富、影响彰显的学科平台；确立同济特色、交叉创新的学科领域；秉持知行合一、培养精英的学科教育。

同济大学交通路线指示

抵沪地点	距离	路线指示
上海虹桥枢纽 (火车站/机场)	25 公里	1、搭乘轨道交通 10 号线直接至同济大学站下，5 号出口出站，费用 5 元； 2、搭乘轨道交通 2 号线至南京东路站换乘 10 号同济大学站下，5 号出口出站，费用 5 元； 3、搭乘出租车约 45 分钟可到同济大学，费用约 100 元。
上海浦东国际机场	45 公里	1、搭乘机场四线大巴至邯郸路站下，费用约 20 元，然后乘出租车 10 分钟到同济大学，打车费用约为 14 元； 2、搭乘地铁 2 号线到南京东路站转乘 10 号线到同济大学站下车，费用 7 元；
上海火车站	8 公里	1、搭乘轨道 4 号线至海伦路站换乘 10 号线至同济大学站下，费用 4 元钱； 2、北出口坐 115 路、515 路公交车至同济大学站； 3、南出口乘出租车，费用约 45 元。
上海火车南站	23 公里	1、搭乘轨道交通 1 号线至陕西南路站，换乘 10 号线至同济大学站，费用 5 元钱 2、直接从火车站打出租车到同济大学四平路校区，费用需 110 元左右。

《多模态与特殊人群话语研究》征稿通知

多模态研究具有鲜明的跨学科属性，已成为国际前沿领域；特殊人群话语研究是语言学及相关学科回应国家战略、体现社会关切的重要领域。

同济大学分别于 2017 年、2018 年举办了第一届全国多模态研究高层论坛、第二届多模态与特殊人群话语多学科研究求索论坛,2019 年举办了首届全国老年语言学讲习班。第一届会议论文集《多模态与外语教育研究》已由同济大学出版社正式出版。

为促进多模态研究、特殊人群话语研究在我国的发展，同济大学决定于 2019 年编辑出版《多模态与特殊人群话语研究》论文集。现面向致力于多模态及特殊人群话语相关研究的学者征集论文，望不吝赐稿。

一、稿件主题

本次征稿设置两个并行方向：**多模态研究与特殊人群话语研究**，作者可选择其中一个方向撰写论文，更欢迎融合两个方向的相关研究。

具体包括但不限于：

- 1.多模态话语分析及互动分析
- 2.多模态数据处理及语料库建设
- 3.多模态认知与传播
- 4.多模态与教育教学
- 5.多模态翻译与文学
- 6.老龄化与正常、失智症老年人语言蚀失研究
- 7.自闭症儿童话语研究
- 8.文盲、耳聋、失语症等人群话语研究
- 9.心理问题及认知障碍人群话语研究
- 10.其他患病或特殊人群语言研究

二、投稿方式

1. 来稿长度：8000 字左右（含全文所有信息）
2. 通过电子邮件投稿。来稿邮件标题请注明：文集投稿+姓名+学校+论文题目
3. 投稿邮箱：tjmultimodality@163.com（来稿请注明：论文集投稿）
4. 征稿截止日期：2019 年 4 月 30 日

三、稿件格式

1. 来稿请参照《当代语言学》期刊论文格式。
2. 稿件构成：中英文标题、中英文摘要、中英文关键词（3 至 5 个）、正文、参考文献、注释（若有）、附录（若有）、作者简介及联系方式。

四、其他事项

1. 征稿范围主要为综述性、研究性文章，原则上不刊发书评；
2. 参加第二届多模态与特殊人群话语多学科研究求索论坛的学者论文同等条件下优先入选文集；
3. 所有稿件须经专家评审，编委会视论文质量决定文集入选篇数，并通过电子邮件告知作者结果；
4. 本次征稿不付稿酬，通过评审并正式出版后，每位作者获赠样书。

同济大学外国语学院
同济大学老龄语言与看护研究中心

“认知障碍”-电影、小说推荐

人口老龄化问题是伴随中国城镇化进程而凸显的重大社会问题。党的十九大报告明确提出，要实施健康中国战略，积极应对人口老龄化，加快老龄事业和产业发展；习近平总书记在主持十八届中央政治局第三十二次集体学习时强调，要加强老龄科学研究。语言学研究如何贯彻落实党的十九大要求，积极服务老龄事业发展，以实际行动为我国决胜全面建成小康社会作出应有贡献，值得我国语言学界深入思考。

同济大学基于综合性、研究型高校的优势，依托“双一流”建设，整合语言学、医学、心理学、社会学、管理学等学科，成立了同济大学老龄语言与看护研究中心，并联手科大讯飞等国内一流技术公司，拟成立神经心理智能实验室，已初步形成多学科、多领域背景的科研队伍，围绕老年人语言蚀失表现的各个方面，尤其以基于多模态语料库的老龄化与语言蚀失研究为特色，开展基于外部观测数据、脑电信号分析、医学生物标记等基础研究，以及多模态认知训练、机助认知障碍量表研发等应用研究，并将语言研究与城镇老龄化研究紧密结合，形成了从基础研究、临床应用到社区治理的研究路线图。

站在服务老龄事业高度的语言衰老及相关问题的研究既要考察阿尔茨海默症、帕金森氏症及其他老年常见病症人群的言语交际、行为特征、认知方式及病理机制，以及病程发展阶段与其之间的相关性，探究相关成果对早期诊断、预判、护理及高龄社区治理的影响与作用，也要研究成功及常态老化老年人的言语表现，实现“积极老龄化”，服务健康中国建设。这些具有学科交叉性质的基础及应用研究将有力提升人类对正常衰老及快速老化过程、机制及特征的认识，是发展我国老龄事业、实现积极老龄化的基石。

同济大学老龄语言与看护研究中心以本次老年语言学讲习班为契机，为大家梳理了与“认知障碍”相关的电影、小说，希望大家在工作、科研之余，能够通过电影、小说，对老年群体，尤其是罹患认知障碍疾病的老年人，有所了解。在此基础之上，结合学科专业知识，为发展我国老龄事业、实现积极老龄化贡献力量。

——引自《研究语言蚀失 服务老龄事业》

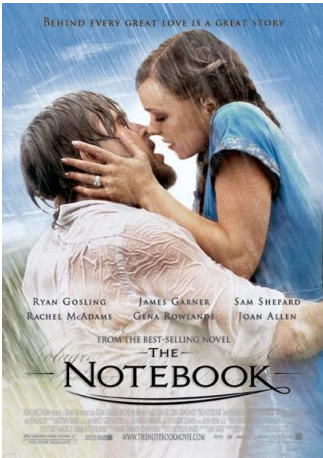
《中国社会科学报》2018年3月20日第1414期 作者：黄立鹤

电影资源可关注多模态与特殊人群话语研究微信公众号，后台私信获取



【电 影】

1、恋恋笔记本 The Notebook

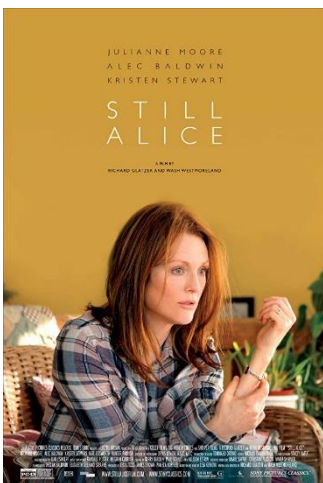


豆瓣评分：8.5

IMDB 评分：7.9

剧情简介：一个浸润着鲜红与纯白的爱情故事，写在一本洒满昏黄的笔记本上，被一位老先生(詹姆斯·加纳 饰)，一遍一遍的讲述。老太太(吉娜·罗兰兹 饰)总是静静的听着，好奇的追问结果。在一家疗养院，这样不变的场景每天都会上演。笔记本上，秀美的字迹，记载着发生在那个夏天的爱情。艾莉(瑞秋·麦克亚当斯饰)是富有人家的千金，她随家人来到小镇避暑。在一个充满梦幻的游乐场，邂逅了诺亚(瑞恩·高斯林 饰)。诺亚没有钱，却活的很快乐。艾莉在他那学会了自由，得到了欢笑，两人很快热恋起来。然而在艾莉父母的阻挠下，相爱的两个人，就被分开在夏天结束的那一刻。随着诺亚的 365 封信被偷偷藏起，艾莉在 7 年后终于放弃了等待。就在她要步入教堂的前一天，突然在报纸上看到了诺亚曾许诺给自己建造的白色房子。一切记忆，全部苏醒。

2、依然爱丽丝 Still Alice

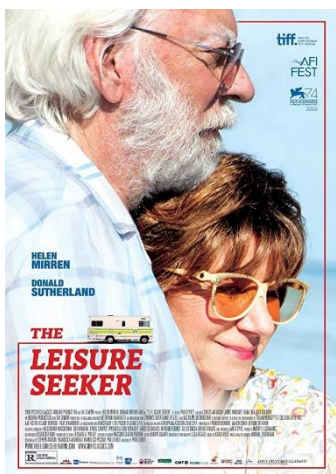


豆瓣评分：7.9

IMDB 评分：7.5

剧情简介：爱丽丝（朱丽安·摩尔 Julianne Moore 饰）是一位事业有成的大学语言学教授，和丈夫约翰（亚历克·鲍德温 Alec Baldwin 饰）结婚多年，感情一直十分要好，两人生养了三个孩子莉迪亚（克里斯汀·斯图尔特 Kristen Stewart 饰）、斐格利亚（凯特·波茨沃斯 Kate Bosworth 饰）和汤姆（亨特·帕瑞施 Hunter Parrish 饰），每一个孩子都健康长大。五十岁那年，爱丽丝遭遇了生命中最大的变故，起初，她只是发现自己的记忆力有些退化，随着时间的推移，这种退化越来越严重，经过医生的诊断，她患上了阿尔兹海默病。丰沛的感情，珍贵的记忆，睿智的思想，爱丽丝渐渐的失去了生命中重要的一切，然而，在家人的陪伴和鼓励下，她并没有失去活下去的希望，勇敢而又坚强的迎接新的一天。

3、爱在记忆消逝前 The Leisure Seeker



豆瓣评分：8.2

IMDB 评分：6.6

剧情简介：一对患重病的老夫妻开着老旧的房车从马塞诸塞州出发前往海明威的故居，在旅途中回顾人生。约翰是一位文学教师和作家，海明威的死忠，尽管阿兹海默症已经让他的记忆越来越差，甚至会忘记妻子和儿女的名字，却依旧可以随口说出海明威的所有作品，《老人和海》更是他的钟爱。因为妻子艾拉患重病需要住院，约翰就只能进入养老院，携手走过一辈子的二人面临永远分开的未来。于是，他们

有了一个疯狂的决定，决心驾驶名叫“leisure seeker 求闲者”的房车，从马塞诸塞州一路南行，回顾 70 年代曾和孩子们一起度假的旅程，目的地是西锁岛 key west 的海明威故居。

4、铁娘子：坚固柔情 The Iron Lady



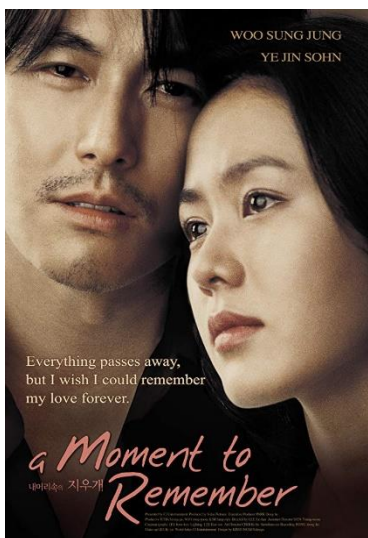
豆瓣评分：7.6

IMDB 评分：6.4

剧情简介：耄耋之年的撒切尔夫人（梅丽尔·斯特里普 Meryl Streep 饰）罹患老年痴呆症，时常在幻觉和回忆中切换。她感觉深爱的丈夫一直在身边陪伴，其实后者早已亡故。她作为杂货店的女儿，因为出身贫寒，时常饱受世人的白眼。然而，在聆听了保守党的演讲后，她坚定了自己的政治信仰，并以优异成绩考入牛津大学，虽然在一次议员选举中落败，但是她却收获了真挚的爱情与他相伴，坚定了自己从政的人生道路。从此，她逐渐走到了保守党魁的位置。

终于，保守党在选举中大胜，而她也成为了英国历史上第一位女首相，组建了自己的内阁政府。面对纷繁复杂的国际国内局势，她力主的自由市场政策也饱受非议，但是她用过人的智慧和超强的忍耐力，战胜了左辅右弼众叛亲离的局面，凭一己之力拯救了英国经济，捍卫了领土主权，被世人称作铁娘子。

5、我脑中的橡皮擦 내 머리 속의 지우개 A Moment to Remember



豆瓣评分：7.9

IMDB 评分：8.2

剧情简介：秀真（孙艺珍饰）是一个富家女，跟男友出走却被抛弃，在便利店内与在建筑公司当工人的哲洙（郑宇成饰）相遇。未来的日子里，他们一次又一次相遇，最终彼此相爱了。哲洙知道自己与秀真的身份悬殊，所以不敢轻易表白情谊，秀真向哲洙求婚。就算秀真父母阻拦，他们爱情的力量还是说服了父母。婚后生活甜蜜，秀真还帮忙修复了哲洙与母亲的关系。可是好景不长，秀真的记忆力开始一天比一天衰退，得了阿尔兹海默症，大脑在

逐渐死亡。病魔深深折磨这相爱的两人，秀真有完全忘记一切的一天，可是哲洙却无法从此丢下秀真。他们的爱，能帮他们跨越记忆的考验吗？

6、归来 Coming Home



豆瓣评分：7.8

IMDB 评分：7.3

剧情简介：上世纪 70 年代初，与家人音讯全无隔绝多年的劳改犯陆焉识（陈道明饰）在一次农场转迁途中逃跑回家。这对怀抱芭蕾舞梦想的女儿丹丹（张慧雯饰）带来了巨大压力，她阻止母亲冯婉瑜（巩俐饰）与父亲的相见。因此夫妻二人近在咫尺却又相隔天涯。文革结束后，陆焉识终于平反回家，但是他却发现女儿早已放弃了芭蕾的梦想成了一名工厂女工，而深爱的妻子因为患病已经不认识自己。深厚的感情、生活的变故，迫使陆焉识做出了对他来说最

荒唐却又最合理的人生选择。

7、女人四十

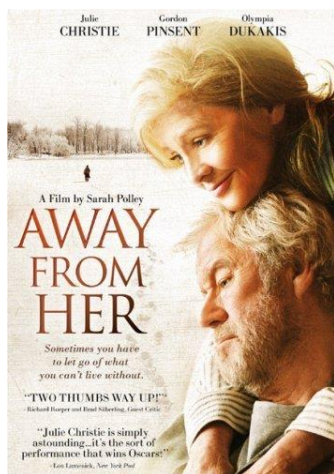


豆瓣评分：8.9

IMDB 评分：7.9

剧情简介：家住旧楼、性情火爆的孙太阿娥（萧芳芳）每日奔走于家庭、公司之间，为家人、公司处处精打细算。她家中有做驾照考官的丈夫（罗家英）、正念大学的儿子（丁子峻）、待她若亲生女儿的婆婆及军人出身的臭脾气专横公公（乔宏）。丈夫弟妹一个住在富人区，一个远嫁台湾，平日与他们疏于联络。婆婆的突然病逝令公公变作痴呆老人，他脑里只有旧事若干、眼前只识阿娥一人，所做的荒唐事一件接连一件，阿娥一家疲于应对，在家安心做主妇的弟媳又不愿伸手相帮。阿娥与丈夫试过送公公去日间老人看护所、老人院，却一样不能省心。而给阿娥带来诸多乐趣的工作也因碰上年纪轻她、能力强她的对手令她烦心。但公公亦用自己的方式对人到 40 日渐有心无力的阿娥表示着感激。

8、柳暗花明 Away from Her



豆瓣评分：8.0

IMDB 评分：7.6

剧情简介：退休教师格兰特（戈登·平森特饰）与妻子菲奥娜（朱莉·克里斯蒂饰）相依相守 44 年，两人一直过着平静而舒适的生活。可是优雅高贵的菲奥娜患上了老人痴呆症，她的记忆力开始衰退，更日渐严重。菲奥娜决定入住疗养院，深爱妻子的格兰特只好妥协。从未分开过的两人需要在菲奥娜住院后的一个月內不能见面。当格兰特再次出现在菲奥娜面前，发现她仿佛忘记格兰特，并且与疗养院其中一名病人奥布里相爱了。面对这个突如其来的改变，令格兰特不知所措。就在这时候，奥布里离开了疗养院，菲奥娜对此感到十分不安。格兰特找到了奥布里的妻子，说服她把丈夫送回疗养院，可是奥布里的妻子玛丽安不愿因高昂住院费用以致失去了现今的房子，房子是她的一切。但最后玛丽安还是被格兰特的真情打动，不忍妻子心疼的格兰特把奥布里重新带回疗养院，菲奥娜的反应却使格兰特惊讶极了。

9、明日的记忆



豆瓣评分：8.2

IMDB 评分：7.6

剧情简介：年届五十的广告代理商营业局长佐伯雅行（渡边谦饰）事业有成，与妻子枝实子（樋口可南子饰）生活幸福，多年来伉俪情深。他们的独生女梨惠（吹石一惠饰）也即将步入婚姻的殿堂。然而如此美满幸福的生活，却毫无征兆地被突如其来的疾病所击碎，雅行被诊断出患上了早发性阿兹海默症。随之而来的健忘、失眠、头痛折磨着他，欺骗、背叛、嘲笑击垮着他，身处绝望边缘的雅行

竭尽全力地努力与病魔斗争着，然而逐渐失去的记忆却让往日熟识的人、事，变得越来越陌生遥远。枝实子决定陪丈夫一起和病痛奋斗下去。面对不断缺失的记忆，雅行似乎连妻子也不再认得。枝实子平静的守着他，说着：“有我在，我永远都会陪在你身边。我会跟你一起活下去。”

10、一次别离 A Separation



豆瓣评分：8.7

IMDB 评分：8.3

剧情简介：纳德（佩曼·莫阿迪 Peyman Moadi 饰）与西敏（蕾拉·哈塔米 Leila Hatami 饰）是一对夫妻，他们的女儿叫特梅（萨日娜·法哈蒂 Sarina Farhadi 饰）。西敏希望一家三口移居国外，但是纳德坚决反对，原因是纳德的父亲患有老年痴呆症需要照顾。两人为此对簿公堂，准备离婚，但是法院驳回了她的请求。西敏赌气回了娘家。西敏走后，纳德分身乏术，聘请了一位护工瑞茨（萨瑞·巴亚特 Sareh Bayat 饰）照顾父亲。但是，父亲如厕问题始终困扰瑞茨，依《古兰经》教义，她感到禁忌重重。瑞茨的女儿陪伴在她左右，也令她分神。几个回合下来，纳德某次回家发现，父亲被绑在床上，出离愤怒的他推倒了瑞茨。没想到怀孕的瑞茨竟然流产，瑞茨丈夫怒不可遏将纳德告上了法庭，他们各执一词，然而真相却出人意料。

11、皱纹 Arrugas

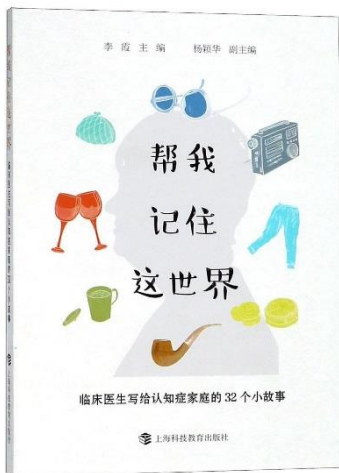


豆瓣评分：8.6

IMDB 评分：7.6

剧情简介：故事以 Emilio 和 Miguel，这两位住在养老院中的老年人的友谊展开。当 Emilio 入院时，他已经是老年痴呆症早期，在 Miguel 和其他人的帮助下，他逐渐不再恐惧，适应了这里的生活。他们的友谊让冗长乏味的岁月充满了幽默与温暖。虽然生命就要到尽头，但对这两个老人来说生活不过才刚刚开始。

【小说】



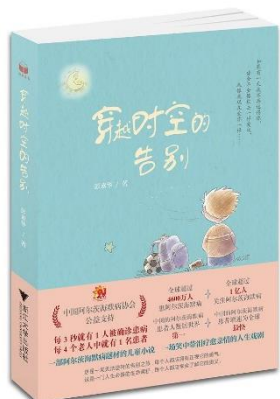
1、帮我记住这世界

内容简介：本书是一本介绍认知症的医学普及读物，通过讲故事的方式，同时配以生动直观的漫画，从诊室、病房或各色生活场景切入，将 32 个真实案例娓娓道来，通俗易懂，不但使读者对认知障碍的病因、临床表现、诊断鉴别、干预治疗和照护等方面有更多了解，更为认知症患者及其家属、机构护理服务人员提供了极具针对性、实用性的医护普及知识。

作者简介：李霞，上海交通大学医学院附属精神卫生中心老年科主任医师，博士生导师，中国老年保健协会阿尔茨海默病分会（ADC）常委兼副秘书长，中国老年医学学会认知障碍分会常委，中国医师协会精神医学分会委员，上海市女医师协会医学科普专业委员会常委兼副秘书长。先后到澳大利亚、美国进行临床访问学习及博士后研究。曾获评上海市巾帼建功标兵和上海市三八红旗手。临床专长：老年记忆与认知障碍、老年情绪问题及睡眠问题的全程规范化诊治。

杨颖华，上海市疾病预防控制中心党委副书记兼纪委书记，博士，副研究员，上海财经大学兼职硕士生导师，中国老年医学学会理事，上海市医师协会全科医师分会副会长，上海市医学会全科医学分会委员兼秘书。曾获上海医学科技奖三等奖、上海市卫生计生委系统优秀共产党员称号。具有多年社区卫生与老龄健康管理实践和研究经验。

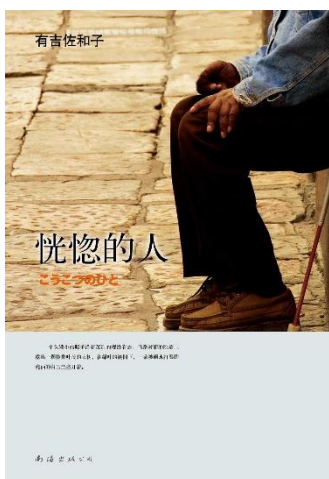
2、穿越时空的告别



内容简介：如果有一天我不再记得你，你会不会像过去一样爱我，就像我现在爱你的爷爷一样？ 昱文的爷爷罹患肺腺癌，合并轻度老年失智已经一年多。最近，他的病情每况愈下，不但对治疗癌症的标靶药物产生抗药性，更因某些原因导致失智症加重，神智经常穿梭于过去和现在之间，有时连亲人都不认得。日前， 医生更直接宣告，爷爷大约只剩半年可活，而他最大的心愿，就是看见一家和乐。然而昱文一家吵吵闹闹，早已将近半个世纪，这样的心结该如何化解，他们能让爷爷了无遗憾吗？

故事感人肺腑，提醒大家及时行孝，更提点出高龄化社会将带给每个家庭的冲击，是一个家长朋友和青少年们，不能错过的故事书。

作者简介：彭素华，东吴大学中文系毕业，曾从事新闻采访工作十余年。擅于观察，喜欢站在孩子的角度思考问题。著有采访文集《名人档案》、小说《一直爱你》、少年小说《三号坑道的骗局》《遇见莫那·鲁道》《赤脚的日子》《红眼巨人》等。曾获桃园儿童文学奖、九歌现代少儿文学奖荣誉奖。



3、恍惚的人

内容简介：当有一天我们老了，头发白了，手脚不再灵便，思维不再敏捷，谁会心疼我们脸上衰老的皱纹？ 下雪的午后，东京一户普通上班族的家中，住在偏房的婆婆溘然长逝，昭子惊觉素来不睦的公公突然成了“恍惚的人”，智力急速衰退，不认识家人、甚至忘记自己的姓名，整天昏睡，时而冲出家门，家人深受困扰。《恍惚的人》在日本首次直面老龄化问题，引起巨大的社会反响，半年销售超过 150 万册，“恍惚的人”也成为痴呆老人的代名词。小说字里行间写尽现实，

展现了作家洞见社会问题敏锐的先见性和动人的写实感，是一部让人思考“人为何而生存”的优秀作品。

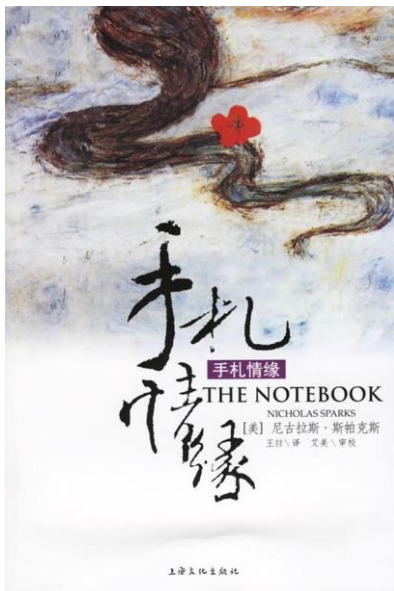
作者简介：有吉佐和子（1931-1984），日本当代著名作家。1931 年生于和歌山市。1952 年毕业于东京大学。1956 年发表小说《地歌》，自此登上文坛。1967 年发表《华冈青洲之妻》，获女作家文学奖。1972 年出版《恍惚的人》。1984 年因心脏病发逝世。



4、流放的老国王

内容简介：家里有患上老年痴呆症的老人，那家庭会变成什么样？书中的这位父亲患上了老年痴呆症，但依然充满活力，拥有不失幽默的智慧。只是疾病让他慢慢丧失了记忆和理智，他逐渐失去了他的生活。他就在家里，可“要回家”的渴望无时不在。他的话语，表面上看毫无意义，但听上去却常常如诗般美妙。这些简短的句子中，魅力、幽默、自信和尊严，让我们相信这一切在人年老时仍然存在。家庭并没有因此瓦解，家人更紧密地连结起来。这场疾病，也让他们重新认识了彼此。

作者简介：阿尔诺·盖格尔（Arno Geiger），1968年出生于奥地利布雷根茨，成长于福拉尔贝格州的沃尔福特。曾在维也纳及因斯布鲁就读德语文学、古代史和比较文学专业。1993年成为自由作家。他获得过一系列文学奖项，也得到许多读者的喜爱。目前他生活在沃尔福特和维也纳。



5、手札情缘

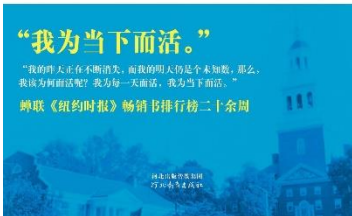
内容简介：诺亚·卡霍恩，三十一岁，在二战后回到北卡罗莱纳州，对一个消失了十年之久的女孩魂牵梦绕。艾丽·纳尔逊，二十九岁，社交名媛，正要和一位富有的律师结婚，但她却无法停止思念很久以前就偷走她心的那个男孩。故事由此展开，那份爱恋如此不朽、深沉，以至于可以将悲剧转化为胜利，甚至有力量去创造一份奇迹。改编为电影《恋恋笔记本》。

作者简介：尼古拉斯·斯帕克斯（Nicholas Sparks），当代首屈一指的“美系纯爱小说畅销天王”，名列福布斯全球最富作家排行榜第十名。当代两位同时有精装和平装作品在榜上停留超过一年的作者，另外一个 J.K.罗琳。

Still Alice



我想念我自己



6、我想念我自己

内容简介：爱丽丝·豪兰是一位事业有成、家庭幸福的成功女性。她是哈佛大学认知心理学教授、知名的语言学家，丈夫也是哈佛教授，三个孩子都已长大并各有自己的追求。五十岁那年，爱丽丝发现自己的记忆力越来越差，有一天，她还突然在自己最熟悉的地方迷了路。医生的诊断彻底改变了她的生命，也改变了她与家人和世界的关系。她患的是阿尔兹海默病，她的记忆跟不上遗忘的脚步，她逐渐失去了自己的思想，也失去了与外在世界的连结。她渐渐记不起

女儿的名字、想不起丈夫的面孔，她眼中世界的模样也在不断改变。但是，在家人的浓浓爱意陪伴下，她勇敢地为每一天而活，为当下而活。她能够体会到生活中的美好与爱。她还是爱丽丝·豪兰，一个坚强的女人。改编为电影《依然爱丽丝》

作者简介：莉萨·热那亚 (Lisa Genova)，哈佛大学神经学博士，研究主题是忧郁症之分子病因、帕金森氏症、药瘾、中风引发之记忆丧失等。她是美国阿尔茨海默病协会的网络专栏作家，积极参与国际痴呆症支持网络与美国痴呆症协会的活动。这是她的第一部作品。目前，她与家人住在马萨诸塞州。

讲习班通讯录

序号	姓名	单位	职称职务	电子邮箱	电话
1	白晓慧	浙江师范大学	学生	bxhlorelei@hotmail.com	14757244944
2	陈肯	上海外国语大学国际文化交流学院	在读博士生	chen_ken@shisu.edu.cn	18917448797
3	陈琳	安徽工业大学外国语学院	教授/副院长	maggicl@126.com	15955518397
4	陈赢	上海师范大学	讲师	cheny1108@shnu.edu.cn	13681746917
5	陈艳君	安徽医科大学外语系	讲师/教学秘书	506325253@qq.com	15655116886
6	丁肇芬	上海电力大学外国语学院	副教授	dzf1852@sina.com	18917971695
7	董冰	同济大学外国语学院	无	Belinda_dong@163.com	13621874836
8	董菁	同济大学	助理教授	dongjing@tongji.edu.cn	13817158215
9	董博宇	青岛农业大学外国语学院 /山西大学外国语学院	讲师	dongboyu6341@sina.com	13864283354
10	范晨曦	泰山医学院外国语学院	讲师	fcx.lovebaby@163.com	15588539377
11	范鲁新	南京师范大学		fanluxin@njnu.edu.cn	18652999622
12	傅福英	江西省赣南师范大学	教授	425559373@qq.com	15979707733
13	傅哲伊	西南医科大学外国语学院	英语专任教师 (助教)	fzysmu@outlook.com	13982751763
14	高群	阜阳师范学院文学院	教授	gaoqzhr@163.com	18055859058
15	高明强	苏州大学外语学院	副教授	mqgao2001@hotmail.com	13812651167
16	顾晶姝	苏州科技大学外国语学院	讲师/日语系副 主任	674899929@qq.com	13913169920
17	贵芳	合肥工业大学	在读博士	563701939@qq.com	17730016291
18	郭印	青岛理工大学人文与外国语学院	教授/副院长	guoyenm@sina.com	13854203825
19	和冠卿	上海交通大学	学生	wicare@sina.com	15000172725
20	贺宏燕	华东师范大学国际汉语文化学院	博士研究生	57079059@qq.com	19921295312
21	胡习之	阜阳师范学院文学院	教授/院长	xizhihu20@163.com	13605580003
22	季海龙	南通航运职业技术学院	讲师	Harrysuda.student@sina.com	18862922576
23	季金鑫	湖南大学外国语学院	本科学生	17608413601@163.com	17608413601
24	景晓平	南京理工大学	副教授	xiaoping_jing@126.com	13813983191
25	李峰	泰安市中医二院	主治医师	leefengx@126.com	15588589097

26	李 燕	南京师范大学外国语学院	讲师	lucie6995@163.com	13701120893
27	李冠吾	同济大学	研究生	1539054513@qq.com	18801923217
28	李丽娟	三峡大学文学与传媒学院	讲师	lilij10@163.com	15872459063
29	李莎莎	同济大学德语系	助理教授	Shashali18@tongji.edu.cn	13764019097
30	李诗堃	南京师范大学	讲师	yw_l@vip.126.com	15050563522
31	李玉香	同济大学外国语学院	副教授/教研室主任	lyxtongji2012@163.com	13817779165
32	林 皓	上海外国语大学语言研究院	助理研究员	linhao@shisu.edu.cn	086-21-35372364
33	林 欣	复旦大学社会发展与公共政策学院	学生	18210730058@fudan.edu.cn	15735171215
34	刘 佳	上海海事大学	硕士研究生	961451373@qq.com	18217565560
35	刘 崧	南京师范大学外国语学院	讲师	1120423740@qq.com	13912972336
36	刘道影	南通大学外国语学院	讲师	daoying.liu@ntu.edu.cn	13515203775
37	刘蓝飞	江西师范大学文学院	本科生	510764273@qq.com	15270478852
38	刘莉芳	华南师范大学	讲师	13710205130@163.com	13710205130
39	刘韵华	华东师范大学	博士研究生	66617974@qq.com	15317366223
40	刘志富	三峡大学文学与传媒学院	副教授	zhifuliu1980@163.com	13972589362
41	娄桂岩	华东师范大学	无	lou0107@126.com	18621901721
42	鲁艳辉	湖南师范大学	副教授	yanhuilu@hotmail.com	13874950178
43	陆 军	扬州大学	教授	lujunarmy@aliyun.com	18652587881
44	罗 辉	蚌埠医学院	讲师	fayrowe@126.com	18297316526
45	罗艳芳	江西师范大学	学生	1561355328@qq.com	15170203259
46	马 韬	上海杉达大学	副教授/外语学院基础部主任	mataohere@163.com	13918249348
47	马迎春	齐鲁工业大学（山东科学院）	副教授	1822828590@qq.com	13606404699
48	潘 攀	华南师范大学外文学院	讲师	audrey7702@163.com	15989236520
49	潘庆云	华东政法大学法律学院、上海市中信正义律师事务所	法学教授、专职律师	pqy1579@163.com	18321874852
50	彭淑莉	广东外语外贸大学中文学院	副教授	1828990@qq.com	13922271792
51	齐晓燕	华中科技大学人文学院	讲师	echoqixiaoyan@163.com	15827553409
52	钱秀娟	安徽省安庆医药高等专科学校	副教授	qxj790919@163.com	18155666756
53	丘晓芬	福建师范大学	讲师	joyqxf@qq.com	13338252419

54	邱莹	江西师范大学	讲师	qiuyingblcu@163.com	13011205822
55	邱春安	广东外语外贸大学	副教授	chunanqiu@163.com	18929505630
56	邱教生	泰山学院	讲师	13792145898@163.com	13792145898
57	邱梦颖	四川外国语大学	讲师	470469797@qq.com	15723267967
58	芮晓松	哈尔滨工业大学(威海)	讲师	ruixiaosong@126.com	13863031027
59	石春煦	福建师范大学	讲师	yusikiki@163.com	15921996257
60	宋璐	西安外国语大学	18级博士生	songlu02468@163.com	13643818960
61	宋婷	吉林大学外国语学院	副教授	songting@jlu.edu.cn	13610711078
62	宋璟瑶	上海海事大学	讲师	js727@sina.com	18616342007
63	孙寒忠	衢州学院	助教	sunhanzhong@foxmail.com	18892689266
64	谭锴	武汉民政职业学院	副教授	250065736@qq.com	15827228450
65	谭淑文	山东工商学院	讲师	tanshu.wen@163.com	15165718313
66	王丽	南通大学	教授, 英语系主任	69371545@qq.com	13962979724
67	王娜	复旦大学	在读博士	18636632076@163.com	18636632076
68	王巍	新疆师范大学	讲师	gengqingquan@sina.com	15221558196
69	王杰立	商丘师范学院人文学院	讲师	190859862@qq.com	15136604060
70	王闵利	西安交通大学外国语学院	博士研究生	2711094374@qq.com	18220579841
71	王淑华	上海大学文学院	副教授	shuhuawang@126.com	13918305475
72	王晓芳	兰州财经大学	副教授	landawangfang@163.com	18394018801
73	王雅琪	复旦大学/豫章师范学院	讲师	541503787@qq.com	15979056537
74	魏苏婷	江西师范大学	硕士研究生	1161602176@qq.com	15770589018
75	翁馨	上海外国语大学英语学院	无	0183100095@shisu.edu.cn	17858960254
76	吴佳	上海外国语大学	访问学者	Wujia1215@icloud.com	18608101170
77	武保勤	华东师范大学	无	1610621759@qq.com	19921893576
78	肖祎明	江西师范大学文学院	研究生	943192348@qq.com	15770617952
79	许歆媛	同济大学	讲师	xuxinyuan@tongji.edu.cn	13611987409
80	闫海英	北京协和医学院	副教授	helenyan@sina.com	13681573035
81	杨楠	上海体育学院	讲师	Yangnan_xj@hotmail.com	13641837075
82	杨艳琴	南京师范大学外国语学院	无	153658487@qq.com	15651013231
83	叶岚	安徽大学外语学院英语系	讲师	yelan104@163.com	13855116107
84	尹玮	中国海洋大学外国语学院	副教授	because2008@hotmail.com	13553078335
85	尤婷婷	上海健康医学院	助教	ytt0201@163.com	13761272695

86	郁俊玲	上海理工大学	讲师	wendysunwater@126.com	13764217955
87	袁周敏	南京邮电大学外国语学院	教授/副院长	yuanzhoumin@163.com	18951650266
88	张迪	中国社会科学院研究生院	学生	1799587639@qq.com	18643233698
89	张军	钟山职业技术学院	副教授	513506144@qq.com	18951799616
90	张萍	华南师范大学	博士	blacrose@163.com	13928941617
91	张粟	同济大学	硕士研究生	zhangsu13@126.com	18522583587
92	张艳	青岛理工大学人文与外国语学院	副教授	janeyanzhang@sina.com	13780660283
93	张逸	同济大学	硕士研究生	502351943@qq.com	18018598977
94	张海威	中央民族大学国际教育学院	讲师	zhwblcu@gmail.com	15901370591
95	张秋霞	上海新途社区健康促进社	认知症产品经理	15917861@qq.com	13524644180
96	赵浩	南京工程学院	讲师	howzhao@vip.163.com	15895952745
97	赵妮莎	重庆医科大学	讲师	zhaonisha@163.com	13996088787
98	郑洁	上海外国语大学英语学院 (在读博士)	讲师	645040731@qq.com	15828881065
99	周德宇	南京工程学院	讲师	deyu0301@yahoo.co.uk	18151008317
100	周洪艳	第二军医大学国际军事医学交流中心对外汉语教研室	讲师	zhyan--@163.com	13764224824
101	周卫京	扬州大学语音-听觉-认知科学研究中心	扬州大学特聘教授、扬州大学语音-听觉-认知科学研究中心主任	zwjzj513@163.com	13952809107
102	朱天逸	上海师范大学外国语学院	应届硕士研究生	445378525@qq.com	18652958986
103	朱元	西安交通大学外国语学院	副教授	zhuyuan@mail.xjtu.edu.cn	15229393535
104	朱武汉	浙江外国语学院	副教授	zhuwuhan@sina.com	
105	朱长河	盐城师范学院	副教授/无	jsriver@126.com	18751421170

